

A woman with brown hair and bangs, wearing a blue jacket and blue jeans, is sitting on a log in a park-like setting. She is looking down at a white smartphone in her hands. The background shows green trees and a blurred outdoor area.

Kela®

Безработица

Коротко и понятно | 2023



Содержание

Пособия Kela для безработных	3
Суточные по безработице	6
Пособие по безработице	10
Работа в период безработицы	13
Учебные курсы и практика	14
Пособие для пожилого безработного	15
Подача заявления и выплата пособия	16
Услуги Kela	19

Пособия Kela для безработных

В период безработицы доходы человека уменьшаются. В этой брошюре рассказывается о том, какую финансовую помощь Kela предоставляет тем, у кого нет работы.

Пособиями Kela на период безработицы являются суточные по безработице и пособие по безработице. О них рассказывается далее в брошюре.

Также в брошюре рассказывается о работе и учебе в период безработицы. В конце брошюры даны инструкции о том, как подать заявление на пособие.

В брошюре рассказывается о ситуации по состоянию на 2023 год.



Подробности в интернете и по телефону

Читать о пособиях Kela на упрощенном языке:
www.kela.fi/selkosuomi

О безработице рассказывается подробнее в разделе сайта Kela, где информация приводится на обычном – не упрощенном – финском языке
www.kela.fi/tyottomat



Если у вас имеются какие-либо вопросы, обратитесь по нижеуказанному телефону
020 692 210

Кто имеет право получать пособие по безработице от Kela?

Вы можете рассчитывать на пособие Kela для безработных, если у вас нет работы и вы не получаете пособие по безработице где-то в другом месте.

Kela платит пособия для безработных тем, кто постоянно проживает в Финляндии, а также лицам, прибывшим из стран ЕС, последнее место работы которых находилось в Финляндии.

Проверьте также, можете ли вы получить какие-либо другие пособия Kela.

Если вы стали безработным

Если вы остались без работы, сразу же встаньте на учет в центре занятости [TE-toimisto] в качестве безработного.

Пособие по безработице выплачивается только за тот период, когда вы состояли на учете в центре в качестве соискателя работы.

Центр также предоставляет в Kela заключение о том, выполняются ли в вашем случае условия выплаты пособий.

В течение периода безработицы вы обязаны активно искать работу. Вы также обязаны принять предложенную работу или обучение. От них нельзя отказаться без обоснованной причины, в противном случае вы можете утратить право на получение пособий.

Не забывайте следить за тем, что на протяжении периода безработицы вы официально числитесь безработным в онлайн-системе центра занятости, которая находится по адресу:

www.tyomarkkinatori.fi

Пособие для лиц старше 55 лет

Пособие для лиц старше 55 лет – это новое пособие, которое вы можете получить в Kela или кассе по безработице, если вас уволили с работы. Назначение этого пособия – помочь при поиске новой работы. Размер этого пособия равен размеру одного месячного заработка.

Вы можете получить пособие для лиц старше 55 лет при выполнении всех перечисленных ниже условий:

- Вам исполнилось 55 лет.
- Вас уволили с работы по производственным и финансовым причинам.
- Вы проработали на одном месте не менее 5 лет.

Если вы состоите в кассе по безработице, обратитесь за пособием для лиц старше 55 лет в свою кассу по безработице.

Если вы не состоите в кассе по безработице, обратитесь за этим пособием в Kela.

Суточные по безработице

Суточные по безработице могут быть суточными по доходу или базовыми суточными.

Суточные на основании дохода

Такой вид пособия рассчитывается на основании вашего заработка, то есть дохода.

Вы можете рассчитывать на суточные, если состоите в профсоюзной кассе (кассе выплат по безработице).

В каждой отрасли обычно своя касса.

Есть также и кассы, в которые может вступить любой желающий.

Kela не платит суточных по доходу и не принимает заявлений на их получение.

Касса платит суточные по доходу тем, кто состоит в ней достаточно давно и имеет достаточный трудовой стаж.

Трудовой стаж достаточный, если до того, как остаться без работы, вы работали достаточно долго.

Они выплачиваются за период, не превышающий 400 дней. Если вы работали менее 3 лет, базовые суточные выплачиваются не более 300 дней.

За дополнительной информацией о данном пособии обращайтесь в свою кассу (фонд) выплат по безработице или в Ассоциацию фондов выплат по безработице (www.tyj.fi).

www.tyj.fi

Базовые суточные

Если вы не являетесь членом кассы выплат по безработице и не получаете суточные на основании дохода, Kela будет выплачивать вам базовые суточные.

Они выплачиваются за период, не превышающий 400 дней.

Если вы работали менее 3 лет, базовые суточные выплачиваются за период, не превышающий 300 дней.

В отношении лиц младше 25 лет имеются ограничения для получения базовых суточных.

Уточните в центре занятости, можете ли вы получать такой вид пособия.

Каков размер базового суточного пособия?

Базовые суточные составляют 37,21 евро в день и выплачиваются за 5 дней в неделю.

Если у вас есть дети, вы получите надбавку на детей.

Она равна 7,01–13,26 евро в день в зависимости от того, сколько у вас детей.

Надбавку к базовым суточным можно получить, если вы принимаете участие в деятельности, согласованной с центром занятости (учебные курсы или практика).

Надбавка к базовым суточным составляет 5,29 евро в день. Она выплачивается за период, не превышающий 200 дней.

Базовые суточные облагаются налогом.

С помощью онлайн-калькулятора на сайте Kela можно самостоятельно рассчитать приблизительный размер пособия.

www.kela.fi/laskurit

Достаточный трудовой стаж

Для того, чтобы получать базовые суточные, необходимо иметь достаточный трудовой стаж.

Достаточный трудовой стаж означает, что:

- за последние 28 месяцев вы проработали минимум 26 недель
- продолжительность вашей работы составляла не менее 18 часов в неделю
- ваша зарплата соответствовала условиям отраслевого коллективного трудового договора в вашей сфере деятельности или была не менее 1 331 евро в месяц.

Учитывается также работа в какой-либо стране ЕС, ЕЭЗ или в Швейцарии.

В достаточный трудовой стаж может также зачитываться работа за более долгий, превышающий 28 месяцев период, например, если

- вы болели
- вы учились
- вы ухаживали за своим ребенком младше 3 лет
- вы принимали участие в деятельности, организованной Центром занятости.

Расчет достаточного трудового стажа частных предпринимателей ведется отдельно.

Если вы предприниматель, уточните в Kela условия получения базовых суточных.

Без работы за границей

В некоторых ситуациях суточные по безработице платятся и тогда, когда вы находитесь за границей и ищете там работу.



Пособие по безработице

Если вы не можете получить суточные на основании дохода или базовые суточные, вам могут платить пособие по безработице. Его может получить безработный соискатель в возрасте 18–64 лет, который постоянно проживает в Финляндии. Продолжительность выплаты пособия по безработице не ограничена.

Вы можете получить пособие по безработице также и в том случае, если не имеете достаточного трудового стажа, т. е. если вы не проработали требуемое количество времени. Kela выплачивает пособие по безработице также и тем, кто уже получал суточные на основании дохода или базовые суточные в течение 400 дней.

Пособие по безработице не выплачивается за границу.

В отношении лиц младше 25 лет и тех, у кого нет профессионального образования, имеются ограничения для получения пособия по безработице. Уточните в центре занятости, можете ли вы получать пособие по безработице.

В каком размере я могу получать пособие по безработице

Пособие по безработице составляет 37,21 евро в день и выплачивается за 5 дней в неделю. Таким образом, пособие по безработице равно базовым суточным. Оно облагается налогом.

Вы можете получить надбавку к пособию по безработице, если участвуете в мероприятиях, согласованных с центром занятости. Размер надбавки такой же, как и у надбавки к базовым суточным. Пособие по безработице отличается от базовых суточных тем, что доходы родителей могут влиять на размер пособия.

Прочие доходы уменьшают размер пособия по безработице

Любые личные доходы уменьшают размер пособия по безработице.

Нетрудовые доходы - если таковые имеются - также уменьшают размер пособия. К нетрудовым доходам относятся, например, доходы от аренды, дивиденды и прибыль от продажи.

Нетрудовые доходы, тем не менее, не влияют на размер пособия по безработице, если

- вам исполнилось 55 лет и до того, как вы стали безработным, у вас был достаточный трудовой стаж
- вы участвуете в деятельности, согласованной с центром занятости (учебные курсы или практика).

Если вы живете с родителями, то их доходы уменьшают размер пособия. Тем не менее, как минимум половина пособия выплачивается в любом случае. Доходы родителей не влияют, если вы участвуете в мероприятиях, согласованных с центром занятости.

Многие виды пособий не влияют на размер пособия по безработице. Таковыми являются, например, пособие на ребенка, алименты, пособие по обеспечению прожиточного минимума, пособие на оплату проживания и пособие по инвалидности.

С помощью онлайн-калькулятора на сайте Kela можно самостоятельно рассчитать размер пособия.

www.kela.fi/laskurit



Работа в период безработицы

Если вы время от времени выполняете какие-то работы в период безработицы, ваши доходы от них могут повлечь сокращение размера пособия по безработице или базовых суточных.

Тем не менее, вы можете зарабатывать 300 евро в месяц, и это не повлечет уменьшения пособия.

Сообщите количество рабочих часов и рабочих дней в Kela. Kela получает информацию о зарплате из реестра доходов и использует их при рассмотрении заявления.

Учебные курсы и практика

Как безработный вы можете посещать курсы или проходить практику.

Этим вы повысите свои шансы найти работу.

Вы также можете получать пособие пока учитесь или проходите практику.

В центре занятости [TE-toimisto] предлагаются различные услуги, помогающие при трудоустройстве.

К ним относятся

- учеба
- обучение взрослого населения по программе центра занятости
- тренинги по поиску работы
- курсы по подготовке к трудовой жизни
- пробная работа
- пробное обучение
- реабилитационная трудовая деятельность.

Задайте дополнительные вопросы в Центре занятости о предоставляемых услугах по трудоустройству и договоритесь о том, как вы сможете ими воспользоваться.

Вы также можете в обычном порядке получать пособие пока учитесь или проходите практику, если договорились с Центром занятости о предоставлении вам услуг.

В период обучения или практики, согласованных с Центром занятости, вы также можете получать надбавку к пособию. Такая надбавка выплачивается не более чем за 200 дней.

В некоторых случаях вы можете получать компенсацию затрат на поездки и других расходов за период прохождения обучения или участия в другой деятельности.

Пособие для пожилого безработного

Если вы родились в 1964 году или ранее, то попадаете в т. н. «пенсионную трубу», то есть получаете дополнительные дни с суточным пособием или базовыми суточными.

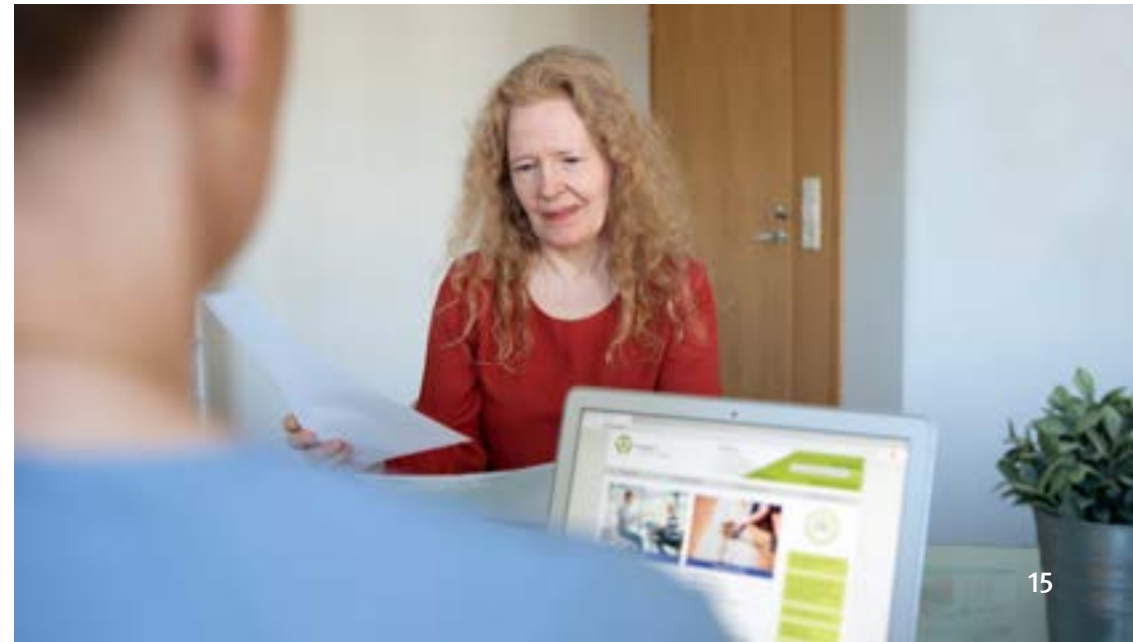
В этом случае вы будете получать суточные до тех пор, пока не начнете получать пенсию по старости.

Обратитесь в Kela, чтобы выяснить, можете ли вы получать дополнительные дни с базовыми суточными.

Если вы хотите получить дополнительные дни с суточным пособием, обратитесь в свою кассу помощи по безработице.

Вы можете получить пенсию по старости до достижения 65 лет, если родились до 1962 г.

Помимо этого, вам нужно быть безработным и получать дополнительные дни с базовыми суточными.



Подача заявления и выплата пособия

Прежде всего необходимо встать на учет в центре занятости в качестве безработного.

Подавайте в Kela заявление на получение пособия по безработице, по истечении неоплачиваемого периода в статусе безработного, то есть 5 рабочих. Вы можете получить пособие по безработице не более, чем за 3 месяца.

Подайте заявление на пособие по безработице через интернет: www.kela.fi/omakela

Уточните в заявлении, какие документы необходимо к нему приложить. Приложения также можно отправить через интернет.

Вы можете подать заявление на пособие по безработице и на бланке, который вы можете получить в офисах Kela и на сайте: www.kela.fi/lomakkeet

Почтовый адрес Kela:

Kela
PL 10
00056 KELA

Практически любой вопрос, который касается Kela, можно решить по телефону.

После того как заявление будет рассмотрено в Kela, вам на дом будет отправлено решение.

В решении будет указана величина пособия, основания и дата выплаты.



Вы получите решение и в том случае, если вам будет отказано в пособии. Kela выплачивает пособия на ваш банковский счет.

Извещение о статусе безработного

Если у вас по-прежнему нет работы, вам следует представлять в Kela извещение о сроках пребывания без работы через каждые 4 недели.

Kela выплачивает пособие на основании вашего заявления.

Извещение о статусе безработного вы можете подать через интернет или на бланке, который можно распечатать с сайта Kela или получить в офисе Kela.

Укажите в извещении, в какие дни у вас не было работы и в какие дни вы участвовали в деятельности, согласованной с центром занятости.

Если в течение периода безработицы вы время от времени работали, укажите в извещении, в какие дни вы работали.

Уведомите об изменении жизненных обстоятельств

Если у вас изменились жизненные обстоятельства, это может повлиять на пособия, которые получаете в Kela.

Изменение может касаться, например, проживания, доходов, работы или семьи.

Не забудьте сообщить об изменениях в Kela.

Это можно сделать онлайн, по телефону или в офисе.

Вы со своей стороны несете ответственность за предоставление Kela достоверных сведений.

Это необходимо для выплаты вам пособия в нужном размере.

Если в решении ошибка

Если вы считаете, что решение ошибочно, его можно обжаловать.

Вместе с решением вы получите инструкции о том, как обжаловать решение.

Если у вас имеются какие-либо вопросы, в первую очередь обратитесь в Kela.



В личном кабинете на сайте Kela можно:

- подавать заявления на пособия
- отправлять приложения к заявлениям
- отслеживать статус рассмотрения заявления
- отправлять сообщения
- сообщать об изменениях
- заявлять о прекращении получения пособия.

Услуги Kela

В Интернете

Читать о пособиях Kela на упрощенном языке:

www.kela.fi/selkosuomi

Рассчитать размер пособия:

www.kela.fi/laskurit

Решение вопросов через интернет:

www.kela.fi/omakela

Вход в личный кабинет онлайн

Чтобы войти в OmaKela и в систему записи нужно идентифицироваться. Вам понадобятся коды для онлайн-банка или мобильное подтверждение (через мобильный телефон).

Помощь

Если возникли сложности с решением вопросов онлайн, вам помогут:

www.kela.fi/digituki

Можно доверить другому человеку решать ваши дела в Kela за вас:

www.kela.fi/asioi-toisen-puolesta

Если вы не владеете финским, шведским или английским, попросите переводчика:

www.kela.fi/tulkkaus

Обслуживание на саамском языке:

www.kela.fi/saame

По телефону

Пн-пт с 9 до 16 часов.

Проживание.....020 692 210

Пенсии.....020 692 202

Пособия по реабилитации и инвалидности.....020 692 205

Международные случаи (пн-пт с 10 до 15 часов)...020 634 0200

Учеба и военная обязанность.....020 692 209

Взыскание задолженности.....020 634 4940

Болезнь и карты социального страхования.....020 692 204

Пособие по обеспечению прожиточного минимума.020 692 207

Безработица.....020 692 210

Для родителей.....020 692 206

Стоимость звонка и ожидание в очереди согласно тарифам вашего оператора связи.

www.kela.fi/soita-kelaan

Запись на прием по телефону

Записаться на прием можно по телефону или онлайн:

www.kela.fi/varaa-aika

В пункте обслуживания

Адреса и часы работы отделений:

www.kela.fi/palvelupisteen-haku

Kela на упрощенном языке

Сайт на упрощенном финском языке:

www.kela.fi/selkosuomi

Брошюры на русском языке:

Пенсии и другие пособия для пенсионеров

Семьи с детьми

Переезд в Финляндию или из Финляндии

Учащиеся и военнослужащие

Болезнь и реабилитация

Пособие по обеспечению прожиточного минимума

■ **Безработица**

Стандартное пособие на оплату проживания

Брошюры можно получить в отделениях Kela.

Брошюры на разных языках представлены на сайте в разделе:

www.kela.fi/muut-kielet